

PROGRAMMATION CULTURELLE
2023 • 2024
JEUNE PUBLIC



© Et. Après c'est quoi ? Pascal Perroteau.

Espace culturel
René Cassin-La Gare / Théâtre municipal

Guide de l'enseignant

Nous avons le plaisir de vous présenter le programme concocté à votre attention pour la saison 2023•2024. Document de référence dans lequel vous trouverez les informations pour organiser vos sorties au théâtre.

Convaincue que la culture participe pleinement au développement des enfants et des jeunes, la Ville de Fontenay-le-Comte propose une saison « jeune public » destinée aux écoles, collèges et lycées du territoire.

Plus qu'un simple moment de spectacle, cette sortie est, pour les élèves, l'occasion d'apprendre les codes du spectateur, d'avoir une véritable ouverture sur le monde et d'aiguiser leur esprit critique.

Toutes les réponses aux questions que vous vous posez **sont dans le Guide de l'Enseignant !**

Il a pour objectif de vous apporter un soutien logistique, artistique et pédagogique sur les propositions de la saison culturelle pour le jeune public 23•24... N'hésitez pas à vous en servir et à le diffuser au sein de votre établissement !

Nous restons bien évidemment à votre disposition pour tout renseignement complémentaire. N'hésitez pas à nous contacter.

Bonne lecture et bons spectacles à tous, petits et grands !

Important : **le bon de commande scolaire** se trouve à la fin de ce guide. Il vous permet de **réserver vos séances scolaires**.

Réservez vos places

ESPACE CULTUREL ET DE CONGRES RENÉ CASSIN – LA GARE

Avenue de la gare

85200 Fontenay-le-Comte.

Tél : 02 51 00 05 00

ecc.r.cassin@ville-fontenaylecomte.fr

Horaires d'ouverture de la billetterie :

Mardi, jeudi de 13h30 à 18h00

Mercredi, vendredi de 13h30 à 19h00

Nous devons faire face à un nombre de demandes important. Afin que chacun s'y retrouve, nous avons mis en place un mode de réservation spécifique aux scolaires. Vous en trouverez les modalités ci-après (merci d'en respecter les différentes étapes). De notre côté, nous ferons tout notre possible pour satisfaire vos souhaits ... dans la limite des places disponibles !

Où trouver le bon de commande ?

Le bon de commande pour les séances scolaires est inséré dans ce guide de l'enseignant (dernières pages).

Vous pouvez également vous le procurer sur demande par mail à :

ecc.r.cassin@ville-fontenaylecomte.fr

Comment réserver ?

Inscription

Envoyez-nous, selon les modalités de votre choix, votre bon de commande dûment complété, daté et signé.

Par courrier :

Espace culturel René Cassin- La Gare,

A l'attention de Amandine Maupetit,

Avenue de la Gare - 85200 Fontenay-le-Comte

Par mail (courrier scanné) : a.maupetit@ville-fontenaylecomte.fr

Veillez à bien remplir toutes les rubriques du bon de commande, recto et verso, **en respectant les délais, ainsi qu'à en conserver une copie. Toutes les demandes incomplètes ou reçues hors délai ne seront pas traitées prioritairement.**

Choix de la séance

- Dans le cas où nous recevons trop de demandes pour un même spectacle, pour que la vôtre puisse être traitée en priorité, **il est important de justifier votre choix de spectacle par un projet** que vous détaillerez en quelques lignes sur papier libre.

Ce projet ne garantit pas que votre classe soit retenue mais peut faire la différence !

- **Important** : pour des raisons logistiques, nous vous demandons de nous signaler la (ou les) séance(s) sur **laquelle il vous sera impossible de vous rendre**.

Vous pouvez bien entendu nous préciser également les date et horaire que vous préférez dans la case correspondante, nous essaierons, s'il reste des places disponibles, de satisfaire votre préférence.

Mais tout bon de commande dans lequel la case « séance impossible pour vous » est libre signifiera que nous pourrons vous inscrire sur toute autre séance où il reste encore des places disponibles.

- S'il **y a un bus commun** avec un autre établissement, merci de nous **l'indiquer** afin de vous regrouper sur la même séance.

- N'oubliez pas de renseigner **l'effectif de chaque classe**, et de préciser le **nombre d'accompagnateurs**.

- Chaque spectacle de la saison « jeune public » en temps scolaire a été choisi et programmé pour une tranche d'âge particulière. **Toute demande de réservation ne correspondant pas à l'âge indiqué devra être justifiée par un projet de classe, résumé en quelques lignes sur papier libre.**

- **Dans le cas où un établissement souhaite inscrire plus de 60 personnes pour un même spectacle, merci de définir et de préciser sur le bon de commande les 2 ou 3 classes maximum qui seront prioritaires.** Les jauges sont en effet souvent limitées à 150 personnes par séance et nous ne pourrons accueillir un groupe dont l'effectif est supérieur à 60 personnes que si les demandes d'autres établissements sont limitées. Le fait d'indiquer des classes prioritaires nous permettra de pouvoir vous satisfaire en partie au lieu de refuser un groupe dont la taille dépasse nos capacités d'accueil.

Confirmation d'inscription par l'Espace culturel

En raison de la forte demande, votre commande initiale pourrait ne pas être pleinement satisfaite.

La sélection des classes sur les spectacles et les projets se fera en concertation avec l'Inspection académique.

En confirmation des places réservées, un courrier vous sera adressé début novembre.

Vérifiez ce courrier pour noter les spectacles confirmés, leurs dates et horaires de représentation.

Pour ceux qui seront inscrits au premier spectacle de la saison, une confirmation sera faite par mail, **merci de renseigner systématiquement votre adresse électronique.**

IMPORTANT : Nous tenons à vous informer que pour des raisons écologiques, la plupart de nos informations vous parviendront désormais par **courrier électronique**.

Nous vous invitons à bien vérifier que l'adresse e-mail que vous nous communiquerez est notée, correcte et à consulter régulièrement votre messagerie.

Billets et paiement

L'envoi du courrier de confirmation vaut engagement définitif de votre part. Nous bloquons votre réservation en attente du règlement dans les conditions suivantes :

- Pour les spectacles en temps scolaire, **nous vous invitons à régler une semaine avant la date du spectacle**. Ceci nous permet de contacter un établissement placé sur liste d'attente dans le cas où vous n'honoreriez pas la totalité de vos réservations.
- Dans le cas où votre établissement scolaire ne possède pas une régie d'avance ou un compte chèque pour régler avant le spectacle, nous acceptons, **à titre exceptionnel**, le règlement par mandat ou chèque à l'issue de la représentation, après édition d'une facture. Aucun billet ne pourra alors être édité. Afin de pouvoir gérer la jauge au plus près, il est impératif que l'effectif corresponde au bon d'engagement qui aura été fait.
- Nous vous rappelons que, **hors motif habituel d'absence de certains élèves, tous les billets bloqués lors de l'inscription seront dus, y compris si l'enseignant oublie d'emmener sa classe**. Notez la date du spectacle dans vos agendas dès réception de la confirmation !
- Pour les spectacles jeunes publics hors temps scolaires (spectacles incluant une rencontre avec les artistes), **vous devez impérativement régler vos places un mois à l'avance**. Passé ce délai, les places réservées pourront être remises en vente.

Modalité de règlement : par chèque à l'ordre de Espace culturel René Cassin – La Gare

- Directement à la billetterie de l'espace culturel
- Par courrier (vos places seront à retirer au guichet le jour de la représentation)

Quand réserver ?

Dès maintenant à l'aide du bon de commande...

Chaque année, nous faisons face à des demandes qui dépassent nos capacités d'accueil. Les séances étant toujours complètes, nous vous invitons à nous retourner votre bon de commande

avant le 13 octobre 2023

Passé ce délai, les demandes ne seront pas traitées prioritairement et vous serez placés sur liste d'attente.

Combien ça coûte ?

Nous vous rappelons que toute commande implique un engagement de votre part. **Les billets ne pourront être ni échangés ni remboursés.**

	Maternelles	Elémentaires	Collèges/Lycées	IME/autres
Etablissement fontenaisien	3,50€/élève	3,50€/élève	5€/élève	4 €
Etablissement hors Fontenay	5€/élève	5€/élève	7€/élève	
Nombre d'accompagnateurs gratuits	1 accompagnateur gratuit pour 8 élèves	1 accompagnateur gratuit pour 15 élèves	1 accompagnateur gratuit pour 12 élèves	En fonction des besoins d'encadrement spécifique

Quand arriver au théâtre ?

Pour vous réserver le meilleur accueil, nous vous prions d'arriver un quart d'heure avant le début de la représentation. Pour les représentations pour les tout-petits, 10 minutes suffiront.

Afin de faciliter les opérations de contrôle, merci **de ne pas distribuer** les billets **à chaque élève** avant d'entrer dans la salle. Chaque professeur doit nous remettre la totalité des billets que nous comptons avant de vous faire entrer en salle.

L'accueil et l'entrée en salle s'effectueront **classe par classe**.

Vous pourrez distribuer les billets **à l'issue de la représentation**, et ce afin d'éviter toute perte par les élèves ou abandon volontaire sur les sièges de l'espace culturel...

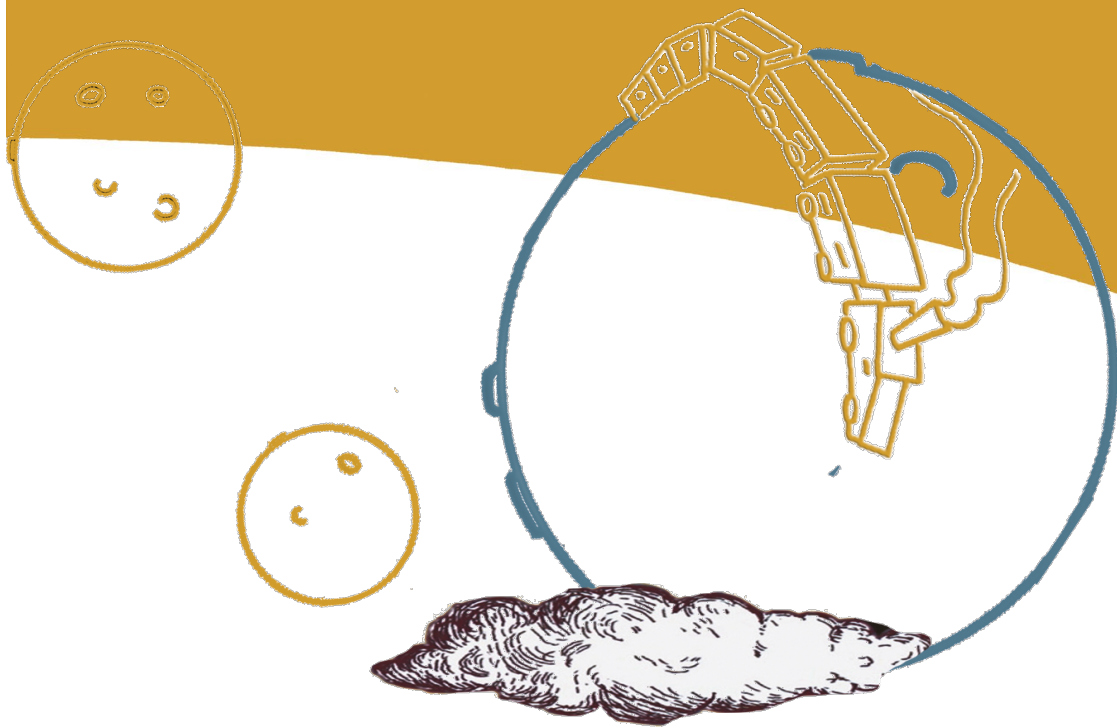
Pour l'accueil des classes sur des spectacles tout public en soirée en placement numéroté, il est **impératif de respecter** les conditions suivantes :

- Vous devez **arriver une demi-heure avant** le début de la représentation
- Vous devez **vous présenter à l'accueil** avec votre groupe au **complet**.
- Le professeur référent conserve la totalité des billets qu'il remettra au personnel de l'espace culturel responsable du placement du groupe. **Les billets ne doivent pas être distribués aux élèves** afin de faciliter les opérations de contrôle et de placement.
- L'accueil et l'entrée en salle se feront groupe après groupe. Merci de patienter dans le hall de l'espace culturel, une personne chargée du placement vous accompagnera en salle.



Informations pratiques	p. 2 à 8
Représentations sur temps scolaire	p. 9 à 28
Cycle 1	p. 9 à 13
Cycles 2 – 3	p. 14 à 20
Secondaires	p. 21 à 23
Inscription directe auprès des Compagnies	p. 24 à 28
Spectacles hors temps scolaires	p. 29 à 34
Actions culturelles	p. 35 à 38
Bon de commande	p. 40 à 42

Spectacle, Compagnie, Discipline	Public	Lieux	Dates	page
REPRESENTATIONS SUR TEMPS SCOLAIRE				
LE COMPLEXE DU PINGOUIN C ^{IE} LE MOUTON CARRÉ Marionnette, chant, vidéo	De la Maternelle au CE1	Espace culturel René Cassin-La Gare	Lundi 27 novembre - 9h15 et 10h45 et 14h mardi 28 novembre - 9h15 et 10h45	P. 10 & 15
MINUTE PAPILLON THÉÂTRE DE L'ÉCUME Théâtre	Élémentaires tout niveau	Espace culturel René Cassin-La Gare	Mardi 19 décembre - 10h & 14h	P. 16
LA PIE QUI DIT LES ARTS DITS - C ^{IE} LE CHAT PERPLEXE Conte	De la Maternelle au CE1	Espace culturel René Cassin-La Gare	Lundi 19 février - 9h15 et 10h45 et 14h mardi 20 février - 9h15 et 10h45 et 14h	P. 11 & 17
LA FORÊT DES HEURES LES ARTS DITS - C ^{IE} LE CHAT PERPLEXE Théâtre	Élémentaires tout niveau	Espace culturel René Cassin-La Gare	Jeudi 22 février - 10h et 14h	P. 18
ET APRES C'EST QUOI? PASCAL PEROTEAU - C ^{IE} TC SPECTACLES Musique	GS / Élémentaires tout niveau	Espace culturel René Cassin-La Gare	Jeudi 21 Mars - 14h Vendredi 22 Mars - 10h et 14h	P. 12 & 19
L'AVARE THÉÂTRE RÉGIONAL DES PAYS DE LA LOIRE Théâtre	Collèges/Lycées	Espace culturel René Cassin-La Gare	Jeudi 18 avril - 14h	P. 22
HIPPOCAMPE LA C ^{IE} DES BESTIOLES Théâtre et danse	De la Maternelle au CP	Espace culturel René Cassin-La Gare	Lundi 13 mai - 14h00 Mardi 14 mai - 10h et 14h	P. 13 & 20
RESERVATIONS DIRECTEMENT AUPRES DE LA COMPAGNIE				
PEACE AND LOBE MUS'AZIK Concert pédagogique	Collèges	DÉPROGRAMMÉ		P. 26
LA BELLE AU BOIS DORMANT LE THEATRE DU CHENE VERT Théâtre	Du CE ² au Lycée	Théâtre municipal	Jeudi 19 et Vendredi 20 octobre 14h30 Lundi 5 et Mardi 6 février 14h30	P. 27
LA PLEIADE EN MUSIQUE C ^{IE} OUTRE MESURE Musique	De la 5 ^E au Lycée	Théâtre municipal	Vendredi 22 mars 14h30	P. 28
SPECTACLES JEUNES PUBLICS EN FAMILLE				
MONDIAL PLACARD C ^{IE} THÉÂTRE DU FRACAS Théâtre	à partir de 15 ans	Espace culturel René Cassin-La Gare	Mercredi 8 novembre 20h30	P. 31
L'AVARE THÉÂTRE RÉGIONAL DES PAYS DE LA LOIRE Théâtre	à partir de 15 ans	Espace culturel René Cassin-La Gare	Jeudi 18 avril 20h30	P. 32
YÉ! CIRCUS BAOBAB CIRQUE	à partir de 6 ans	Espace culturel René Cassin-La Gare	Mardi 7 mai 20h30	P. 33
ANOTHER SACRE ALAIN PLATEL ET BERENGÈRE BODIN Danse	à partir de 7 ans	Espace culturel René Cassin-La Gare	Vendredi 24 mai 20h30	P. 34
EXPLOSION C ^{IE} RÉVOLUTION Danse	à partir de 9 ans	Espace culturel René Cassin-La Gare	Mardi 28 mai 20h30	P. 35



REPRÉSENTATIONS SUR TEMPS SCOLAIRE

Cycles I

LE COMPLEXE DU PINGOUIN

Marionnette, Chant & Vidéo

C^E LE MOUTON CARRÉ



LUNDI 27 NOVEMBRE



9H15 - 10H45 – 14H

MARDI 28 NOVEMBRE



9H15 - 10H45



DURÉE : 40 MIN



DE LA MATERNELLE AU CE1



RENÉ CASSIN-LA GARE

Le Complexe du Pingouin, création mêlant marionnette, musique et vidéo.

Voici les aventures étonnantes et émouvantes d'un volatile pas tout à fait comme les autres... Si le pingouin appartient à la grande famille des oiseaux, il fait aussi partie de ceux qui ne volent pas. Sur sa banquise, un jeune pingouin rêve de l'impossible. Oui, en regardant passer les oiseaux, l'envie le saisit de prendre de la hauteur ! Après tout, lui aussi est un oiseau, pourquoi ne pourrait-il pas voler ? Mais étrangement, si ses ailes sont habiles à le propulser dans l'eau, elles ne semblent pas disposées à le porter dans les airs... Qu'à cela ne tienne, il volera ! C'est ainsi qu'un pingouin ordinaire va un jour décider de s'aventurer au-delà de sa condition.

Entièrement sans paroles, cette création pour les tout-petits fait pourtant dialoguer de nombreux langages et matières (marionnettes, musique, dessin, bruitage, vidéo...) pour rendre palpable ce voyage intérieur, cette quête poétique du dépassement de soi. Loin d'être muette, cette création mêle sons de proximité, créés en live, et paysages acoustiques. Un dialogue entre univers sonore et univers plastique, un enchevêtrement dans lequel nous chercherons le poulx de l'émotion, le rythme de l'action et le plaisir du jeu.

Avec un admirable sens de l'épure et une incroyable inventivité, ce spectacle est une invitation à regarder plus haut et à voir plus loin. Une histoire poétique qui donne des ailes.

Séance scolaire : spectacle offert aux élèves des écoles maternelles de Fontenay-le-Comte par la municipalité.

 Pour aller + loin

LA PIE QUI DIT

Conte musical / théâtre d'objet

LES ARTS DITS - C^{IE} LE CHAT PERPLEXE



LUNDI 19 FÉVRIER



9H15 - 10H45 - 14H

MARDI 20 FÉVRIER



9H15 - 10H45 - 14H



DURÉE : 30 MIN



DE LA MATERNELLE AU CE1



RENÉ CASSIN-LA GARE

Une promenade poétique et philosophique sur l'essence (les sens) de la vie... avec malice ! Depuis que les contes sont contés, les enfants traversent avec appréhension les forêts sombres. La conteuse Lucie Catsu nous emmène sur les traces d'Anouchka, petite fille aventureuse, qui s'élanche dans la Très Grande Forêt jusqu'à traverser les âges de la vie...

En Slovaquie, on raconte que celui qui attrape une pie rembobine le fil de sa vie...

Aujourd'hui, c'est décidé, Anouchka veut traverser la Très Grande Forêt ! Ses parents lui disent que c'est impossible, une vie entière n'y suffirait pas... Mais Anouchka est bien décidée ! Juste avant qu'elle ne parte, sa grand-mère lui apprend une drôle de chanson :

Une plume par-là, une tête par-ci.

Le temps s'envole, attrape la Pie...

Anouchka marche sans s'arrêter dans la Très Grande Forêt. Elle ne voit pas qu'une pie la suit... Elle marche tellement longtemps que sans s'en apercevoir elle traverse les trois âges de la vie. Quand elle s'arrête, elle s'aperçoit qu'elle est devenue une vieille femme, sans avoir réussi à traverser la forêt ! Elle se souvient alors de la chanson de sa grand-mère... Une plume par-là, une tête par-ci... Aujourd'hui, c'est décidé, Anouchka va attraper une pie !

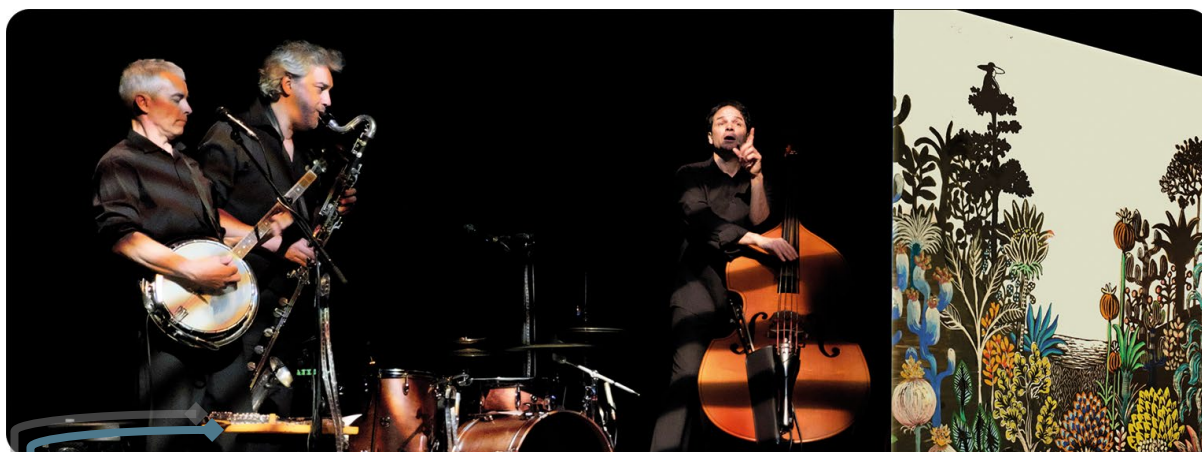
Quelques planches de bois, de doux chants et des objets qui s'animent avec poésie. Il n'en faut pas plus à Lucie Catsu, de la compagnie Le Chat Perplexe, pour planter le décor d'un conte philosophique délicat et chaleureux.

 Pour aller + loin

ET APRÈS C'EST QUOI ?

Musique

PASCAL PEROTEAU - C^{IE} TC SPECTACLES



JEUDI 21 MARS

🕒 14H

VENDREDI 22 MARS

🕒 10H & 14H



DURÉE : 1H



GS / ÉLÉMENTAIRES



RENÉ CASSIN-LA GARE

Qui a dit que la poésie était rébarbative et démodée ?

Pas Pascal Peroteau, en tout cas ! Accompagné de ses acolytes, il la célèbre, et plutôt deux fois qu'une, avec ce nouveau spectacle construit autour de poèmes classiques. Les poèmes d'Eluard, La Fontaine, Prévert... inspirent à Pascal Peroteau dix nouvelles chansons. Il les habille de mélodies, d'images projetées, et leur offre parfois même une suite, nous laissant entrevoir, en chanson, ce qu'il advient du fromage dérobé par le renard, ou ce qu'il conviendrait de faire du bonheur quand on l'a attrapé !

La poésie nous raconte une histoire, nous emmène dans un univers imagé et formidable à travers les mots, les expressions, les sentiments, les symboles, les émotions ...

Parallèlement, dix réalisateurs ont œuvré dans l'ombre pour réaliser de courts films d'animation projetés et bruités en direct. Tout cela forme un remarquable spectacle cousu main aux esthétiques et aux horizons multiples, porté par trois fidèles compagnons, multi-instrumentistes et touche-à-tout ! Cette création se place dans la continuité du travail de Pascal Peroteau. Entouré de Fabrice Barré et Philippe Blanc, il réalise depuis une vingtaine d'années, des concerts spectacles pour le jeune public : « Chansons pour enfants », « Le bateau de Pépé », « La Famille Zimboum », « La chenille qui fait des trous », « Ça m'énerve » (accueillit en 2013 à l'Espace culturel René Cassin-La Gare).

 Pour aller + loin

HIPPOCAMPE

Danse et manipulation d'objets LA C^{IE} DES BESTIOLES



LUNDI 13 MAI

MARDI 14 MAI



9H15 & 10H45



9H15 & 10H45



DURÉE : 40 MIN



DE LA MATERNELLE AU CP



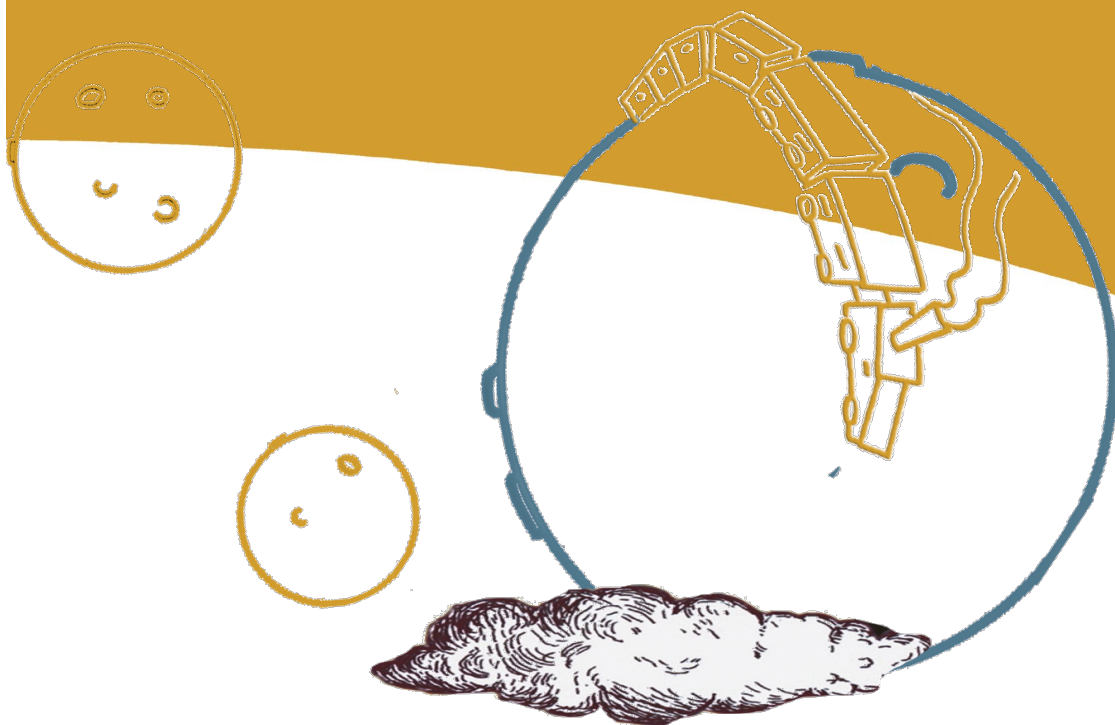
RENÉ CASSIN-LA GARE

Et si notre terre était carrée ? Et si au commencement était... le cube ? Au commencement était le cube. Avec cette forme simple, la Compagnie des Bestioles bâtit devant les yeux des spectateurs un monde nouveau où tout reste à explorer. Au diable la géométrie et la gravité, c'est l'imagination qui est aux commandes ! Trois comédiens, trois constructeurs manipulent des cubes, les empilent, les déplacent. Un monde en création émerge ! Un monde peuplé de cubes ! Ils forment des tours et des chemins. Ils créent des routes et des paysages urbains. Une ville prend forme et parfois elle s'écroule. C'est un monde qui se construit. Et lorsque la nuit tombe, la vie s'éveille et ouvre les portes des imaginaires... Monde sous-marin pour certains, visite dans le cosmos pour d'autres... Est-ce un cheval qui court ? Et

ces petites lumières qui scintillent et dansent : une constellation inconnue, d'étranges poissons des grands fonds ? Peu à peu nos comédiens s'effacent, laissant place à la lumière et à la musique vers une poésie de l'obscurité.

Après « Sous la neige », premier volet du triptyque « Mouvements et matières » que l'on vous a proposé en 2022, la compagnie des Bestioles nous présente un nouveau voyage sensoriel à expérimenter. À la frontière des arts plastiques, de la danse et du théâtre, Hippocampe déploie des univers inattendus où la musique et la lumière rythment les émotions et où le mouvement définit l'espace. Au bout de ce voyage onirique entrepris sur un chemin pavé de cubes, c'est un monde où tout est possible que vous découvrirez.

 [Pour aller + loin](#)



REPRÉSENTATIONS SUR TEMPS SCOLAIRE

Cycles 2 et 3

LE COMPLEXE DU PINGOUIN

Marionnette, Chant & Vidéo

CE LE MOUTON CARRÉ



LUNDI 27 NOVEMBRE



9H15 - 10H45 - 14H

MARDI 28 NOVEMBRE



9H15 - 10H45



DURÉE : 40 MIN



DE LA MATERNELLE AU CE1



RENÉ CASSIN-LA GARE

Le Complexe du Pingouin, création mêlant marionnette, musique et vidéo.

Voici les aventures étonnantes et émouvantes d'un volatile pas tout à fait comme les autres... Si le pingouin appartient à la grande famille des oiseaux, il fait aussi partie de ceux qui ne volent pas. Sur sa banquise, un jeune pingouin rêve de l'impossible. Oui, en regardant passer les oiseaux, l'envie le saisit de prendre de la hauteur ! Après tout, lui aussi est un oiseau, pourquoi ne pourrait-il pas voler ? Mais étrangement, si ses ailes sont habiles à le propulser dans l'eau, elles ne semblent pas disposées à le porter dans les airs... Qu'à cela ne tienne, il volera ! C'est ainsi qu'un pingouin ordinaire va un jour décider de s'aventurer au-delà de sa condition.

Entièrement sans paroles, cette création pour les tout-petits fait pourtant dialoguer de nombreux langages et matières (marionnettes, musique, dessin, bruitage, vidéo...) pour rendre palpable ce voyage intérieur, cette quête poétique du dépassement de soi. Loin d'être muette, cette création mêle sons de proximité, créés en live, et paysages acoustiques. Un dialogue entre univers sonore et univers plastique, un enchevêtrement dans lequel nous chercherons le puits de l'émotion, le rythme de l'action et le plaisir du jeu.

Avec un admirable sens de l'épure et une incroyable inventivité, ce spectacle est une invitation à regarder plus haut et à voir plus loin. Une histoire poétique qui donne des ailes.

Séance scolaire : spectacle offert aux élèves des écoles maternelles de Fontenay-le-Comte par la municipalité.

 Pour aller + loin

MINUTE PAPILLON

Théâtre
THÉÂTRE DE L'ÉCUME



MARDI 19 DÉCEMBRE



10H & 14H



DURÉE : 1H



ÉLÉMENTAIRES



RENÉ CASSIN-LA GARE

Une comédie tendre et burlesque ! Un atelier d'usine, deux ouvriers insouciant, une machine qui s'emballe... et tout déraile. Jeannot est le seul ouvrier de l'atelier 18. Son travail : piloter la machine qui transforme du plastique d'emballage en jolies bouteilles prêtes à servir. C'est du sérieux qui nécessite concentration, rapidité et efficacité ! Mais Jeannot est fantasque, rêveur, un peu poète, maladroit et surtout très étourdi. C'est plus fort que lui : malgré son envie de bien faire, il enchaîne bêtises sur bêtises avec une belle propension à tout dérégler dans l'atelier.

Chacha, un collègue de l'atelier voisin, passe de temps en temps pour essayer de rattraper ses étourderies. Peine perdue : Jeannot a une capacité d'imagination débordante pour transformer son lieu de travail en cours de

récréation, en salle de musique, en terrain d'aventure. Le tout avec une naïveté désarmante.

Entre fantaisie, drôlerie et folie douce, Jeannot court tout droit à la catastrophe !

Contrairement à de nombreuses créations précédentes (Haut les nains !, Fric frac l'Arnaque), les acteurs accompagnent leurs mimiques, gestuelles et onomatopées habituelles de quelques répliques en français intelligible pour accompagner le cours de l'histoire. Mais le spectacle est écrit comme une partition très précise, où bruitages, musiques et lumières jouent un rôle essentiel et sont réglés au quart de poil. Une comédie tendre et burlesque, qui n'est pas sans rappeler les univers de Chaplin, Jacques Tati ou des Deschiens.

 **Pour aller + loin**

LA PIE QUI DIT

Conte musical / théâtre d'objet

LES ARTS DITS - C^{IE} LE CHAT PERPLEXE



LUNDI 19 FÉVRIER



9H15 - 10H45 - 14H

MARDI 20 FÉVRIER



9H15 - 10H45 - 14H



DURÉE : 30 MIN



DE LA MATERNELLE AU CE1



RENÉ CASSIN-LA GARE

Une promenade poétique et philosophique sur l'essence (les sens) de la vie... avec malice ! Depuis que les contes sont contes, les enfants traversent avec appréhension les forêts sombres. La conteuse Lucie Catsu nous emmène sur les traces d'Anouchka, petite fille aventureuse, qui s'élanche dans la Très Grande Forêt jusqu'à traverser les âges de la vie...

En Slovaquie, on raconte que celui qui attrape une pie rembobine le fil de sa vie...

Aujourd'hui, c'est décidé, Anouchka veut traverser la Très Grande Forêt ! Ses parents lui disent que c'est impossible, une vie entière n'y suffirait pas... Mais Anouchka est bien décidée ! Juste avant qu'elle ne parte, sa grand-mère lui apprend une drôle de chanson :

Une plume par-là, une tête par-ci.
Le temps s'envole, attrape la Pie...

Anouchka marche sans s'arrêter dans la Très Grande Forêt. Elle ne voit pas qu'une pie la suit... Elle marche tellement longtemps que sans s'en apercevoir elle traverse les trois âges de la vie. Quand elle s'arrête, elle s'aperçoit qu'elle est devenue une vieille femme, sans avoir réussi à traverser la forêt ! Elle se souvient alors de la chanson de sa grand-mère... Une plume par-là, une tête par-ci... Aujourd'hui, c'est décidé, Anouchka va attraper une pie !

Quelques planches de bois, de doux chants et des objets qui s'animent avec poésie. Il n'en faut pas plus à Lucie Catsu, de la compagnie Le Chat Perplexe, pour planter le décor d'un conte philosophique délicat et chaleureux.

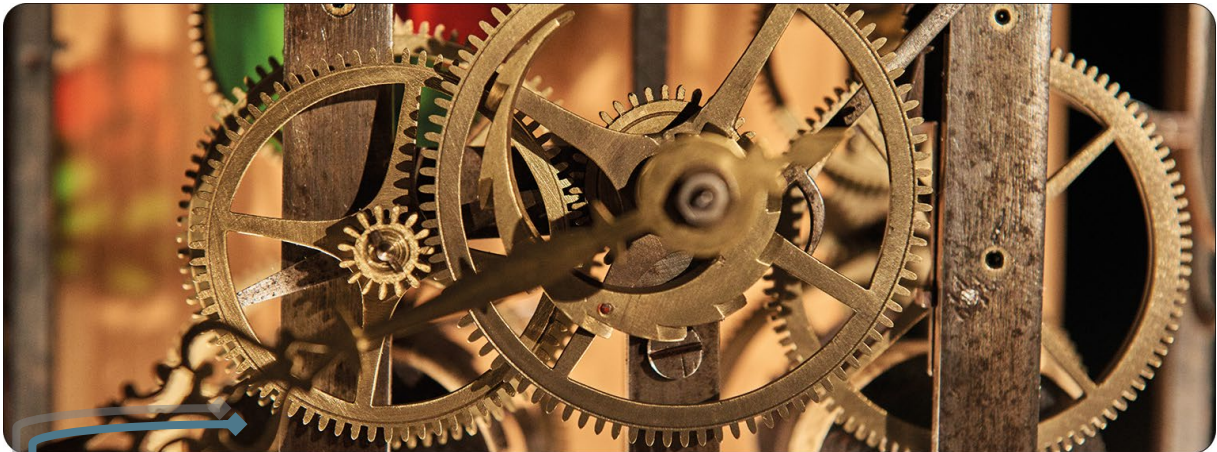
 Pour aller + loin

LA FORÊT DES HEURES

Conte

LES ARTS DITS - C^{IE} LE CHAT PERPLEXE

D'après un conte original de Jacques Coutureau



JEUDI 22 FÉVRIER



10H & 14H



DURÉE : 45 MIN



ÉLÉMENTAIRES



RENÉ CASSIN-LA GARE

On raconte qu'autrefois, dans un pays pas très loin d'ici, il y avait deux belles forêts. La première était plus grande et tout le monde aimait y aller. Mais la deuxième était toute petite et très étrange : le temps y passait très vite. En effet, le temps d'y croquer une pomme suffisait à un petit bonhomme pour devenir un homme ! Personne n'ose entrer dans la forêt des heures, mais lorsqu'un riche marchand achète la grande forêt et met du barbelé tout autour, le bûcheron et ses trois enfants n'ont alors plus d'autre choix que d'aller chercher leur bois dans la petite forêt des heures... Un chemin initiatique plein de drôleries et de sortilèges, une histoire qui mélange joyeusement les grandes figures du conte traditionnel et des questionnements bien d'aujourd'hui...

Dans son décor onirique et graphique plein de tic-tac et de sonneries d'horloge, Lucie Catsu évolue gracieuse et habitée par ce mystérieux conte émergeant de son enfance. Dans cette forêt particulière où les sons envoûtants de l'archet de Jean Métégnier frôlant les cordes de son violoncelle ou de sa scie musicale remplacent les bruissements de feuilles, la conteuse entraîne les spectateurs dans une spirale temporelle. Avec talent, elle campe de nombreux personnages, le bûcheron et ses enfants, deux garçons et une petite fille, une sorcière qui a la figure de renard et de pie et tout un bal de monstres frétilants !

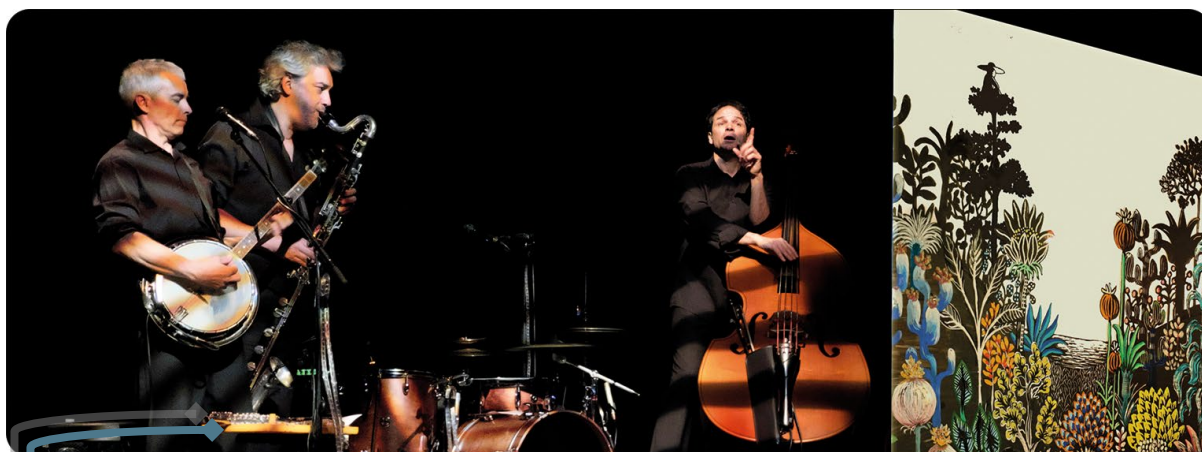
La forêt des heures est l'objet de bien des fantômes et il ne fait pas bon y pénétrer ! ». Et si nos peurs peuvent influencer la réalité, nos rêves ne peuvent-ils pas la transformer ?

 [Pour aller + loin](#)

ET APRÈS C'EST QUOI ?

Musique

PASCAL PEROTEAU - C^{IE} TC SPECTACLES



JEUDI 21 MARS

🕒 14H

VENDREDI 22 MARS

🕒 10H & 14H



DURÉE : 1H



GS / ÉLÉMENTAIRES



RENÉ CASSIN-LA GARE

Qui a dit que la poésie était rébarbative et démodée ?

Pas Pascal Peroteau, en tout cas ! Accompagné de ses acolytes, il la célèbre, et plutôt deux fois qu'une, avec ce nouveau spectacle construit autour de poèmes classiques. Les poèmes d'Eluard, La Fontaine, Prévert... inspirent à Pascal Peroteau dix nouvelles chansons. Il les habille de mélodies, d'images projetées, et leur offre parfois même une suite, nous laissant entrevoir, en chanson, ce qu'il advient du fromage dérobé par le renard, ou ce qu'il conviendrait de faire du bonheur quand on l'a attrapé !

La poésie nous raconte une histoire, nous emmène dans un univers imagé et formidable à travers les mots, les expressions, les

sentiments, les symboles, les émotions ... Parallèlement, dix réalisateurs ont œuvré dans l'ombre pour réaliser de courts films d'animation projetés et bruités en direct. Tout cela forme un remarquable spectacle cousu main aux esthétiques et aux horizons multiples, porté par trois fidèles compagnons, multi-instrumentistes et touche-à-tout ! Cette création se place dans la continuité du travail de Pascal Peroteau. Entouré de Fabrice Barré et Philippe Blanc, il réalise depuis une vingtaine d'années, des concerts spectacles pour le jeune public : « Chansons pour enfants », « Le bateau de Pépé », « La Famille Zimbound », « La chenille qui fait des trous », « Ça m'énerve » (accueillit en 2013 à l'Espace culturel René Cassin-La Gare).

 Pour aller + loin

HIPPOCAMPE

Danse et manipulation d'objets LA C^{IE} DES BESTIOLES



LUNDI 13 MAI

VENDREDI 14 MAI



9H15 & 10H45



9H15 & 10H45



DURÉE : 40 MIN



DE LA MATERNELLE AU CP



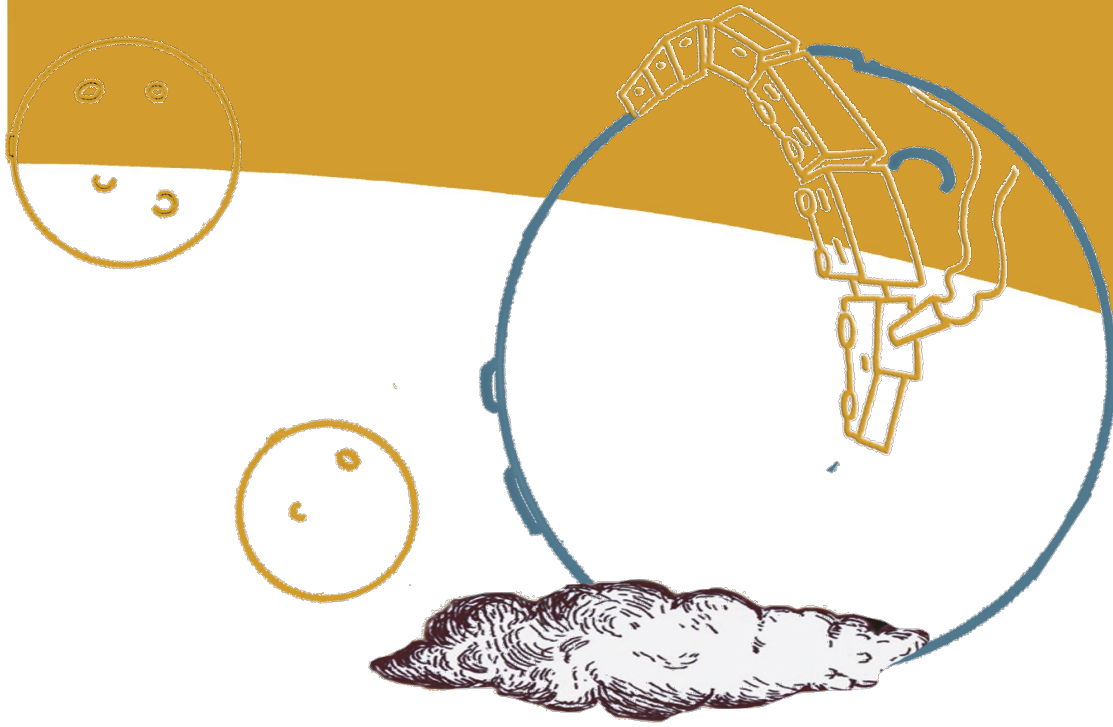
RENÉ CASSIN-LA GARE

Et si notre terre était carrée ? Et si au commencement était... le cube ? Au commencement était le cube. Avec cette forme simple, la Compagnie des Bestioles bâtit devant les yeux des spectateurs un monde nouveau où tout reste à explorer. Au diable la géométrie et la gravité, c'est l'imagination qui est aux commandes ! Trois comédiens, trois constructeurs manipulent des cubes, les empilent, les déplacent. Un monde en création émerge ! Un monde peuplé de cubes ! Ils forment des tours et des chemins. Ils créent des routes et des paysages urbains. Une ville prend forme et parfois elle s'écroule. C'est un monde qui se construit. Et lorsque la nuit tombe, la vie s'éveille et ouvre les portes des imaginaires... Monde sous-marin pour certains, visite dans le cosmos pour d'autres... Est-ce un cheval qui court ? Et

ces petites lumières qui scintillent et dansent : une constellation inconnue, d'étranges poissons des grands fonds ? Peu à peu nos comédiens s'effacent, laissant place à la lumière et à la musique vers une poésie de l'obscurité.

Après « Sous la neige », premier volet du triptyque « Mouvements et matières » que l'on vous a proposé en 2022, la compagnie des Bestioles nous présente un nouveau voyage sensoriel à expérimenter. À la frontière des arts plastiques, de la danse et du théâtre, Hippocampe déploie des univers inattendus où la musique et la lumière rythment les émotions et où le mouvement définit l'espace. Au bout de ce voyage onirique entrepris sur un chemin pavé de cubes, c'est un monde où tout est possible que vous découvrirez.

 [Pour aller + loin](#)



REPRÉSENTATIONS SUR TEMPS SCOLAIRE

Secondaire

L'AVARE

Théâtre

THÉÂTRE RÉGIONAL DES PAYS DE LA LOIRE



JEUDI 18 AVRIL

🕒 14H

🕒 DURÉE : 1H50

👤 COLLÈGE / LYCÉE

📍 RENÉ CASSIN-LA GARE

L'argent domine tout chez Monsieur Harpagon. En vue d'accumuler les millions dans sa précieuse cassette, l'avare est prêt à tout sacrifier : famille, entourage, chevaux, nourriture, confort, vêtements, plaisirs... La maisonnée fonctionne à l'économie alors que l'argent s'entasse. Le pain est sous clef, les feuilles de papiers hygiéniques sont distribuées une à une, on dévisse les ampoules afin de ne pas dépenser d'électricité, on limite les bains à un par semaine car l'eau est chère... et encore mille et un détails qui finissent par rendre la vie de la famille impossible.

L'avare préfère vendre ses biens et se réfugier dans une caravane au fond d'un terrain vague, pour pouvoir accumuler les pièces d'or.

Le tyran aurait sans doute continué à vivre ainsi si l'amour ne s'était invité chez lui. En effet ses enfants, Cléante et Élise, sont en âge de convoler et là, ils ne laisseront pas les manies avaricieuses de leur père dicter leur avenir.

Transposer la réalité du texte de Molière à notre époque est simple : ne vivons-nous pas dans un monde où les dominants semblent nous parler toujours plus d'économie et de moins en moins d'humanité ? La dette, la bourse, la crise semblent être les seuls prismes par lesquels on puisse regarder l'avenir. Mais Molière ne laisse pas l'argent vaincre... La tragédie est évitée de justesse par un « happy-end » in extremis !!!

 Pour aller + loin

L'AVARE

ACTION PÉDAGOGIQUE

Sous la direction de Camille de La Guillonnière, le Théâtre Régional des Pays de la Loire (TRPL) est une compagnie qui fait de la décentralisation son battement de cœur. En jouant en plein air, en proposant des stages, en intervenant en milieu scolaire, en partageant le plateau avec des amateurs, les acteurs défendent un théâtre techniquement simple et volontairement pauvre où l'acteur et le jeu sont au centre. Ils vous invitent au théâtre. Venir au théâtre c'est bien, mais quand on est lycéen, collégien ou enfant, être préparé c'est mieux. Ainsi, ils proposent aux enseignants ou aux travailleurs sociaux qui le souhaitent, d'intervenir auprès de leurs élèves ou groupes afin de leur faire découvrir les spectacles ou l'art du théâtre.

Cette proposition théâtrale est donc accompagnée d'un parcours pédagogique. Chaque classe inscrite bénéficiera de plusieurs rendez-vous dans l'année en amont et après la représentation.

MODALITÉS DE RÉSERVATION

- Vous pouvez choisir d'accompagner ce spectacle par un parcours culturel en lien avec le TRPL et le **Conseil Départementale de la Vendée**. **La séance est alors gratuite et les transports seront intégralement pris en charge par le Département.**

Tous les établissements de Vendée (Collèges) recevront un courrier officiel et un lien vers un formulaire d'inscription aux Parcours d'Éducation Artistique et Culturelle proposés par le Département. Les informations seront aussi disponibles sur le site web de l'EDAP « <https://edap.vendee.fr/> ».

L'AVARE (SUITE)

Ce parcours proposé par le département se déroulera en 3 temps :

Temps 1 :

- Visite de l'Espace Jean Guichard (atelier, stock de costumes, scène et salle)
- Présentation des métiers du spectacle (artistiques, techniques, administratifs)
- Présentation du spectacle « L'Avare »
- Atelier autour du costume de théâtre, animé par Anne-Claire Ricordeau, costumière.

Calendrier : (1 jour / classe)

Lundi 8 avril 2024 - Mardi 9 avril 2024 - Jeudi 11 avril 2024 - Vendredi 12 avril 2024 - Lundi 15 avril 2024 - Mardi 16 avril 2024.

Temps 2 : jeudi 18 avril

- Représentation et bord de scène

Temps 3 : vendredi 19 avril

- Échanges / retours en classe avec un artiste du spectacle 1h.

Temps 3 : vendredi 19 avril

Echanges / retours en classe avec un artiste du spectacle. 1h

- Pour les enseignants qui ne sont pas du niveau collège ou **qui ne peuvent pas s'engager sur un parcours d'éducation artistique aux dates indiquées**, vous pouvez également candidater en utilisant notre **formulaire habituel (p.40)**

Aucune réservation ne sera acceptée si elle n'est pas accompagnée d'une action culturelle proposée par le TRPL en amont et après la représentation.

Propositions :

- Rencontre d'une heure pour préparer à la venue au théâtre.
- Échange après les représentations.
- Temps court de 2 ou trois heures d'initiation à la pratique théâtrale.
- Découverte de l'univers du costume.

Contrairement à une inscription directe auprès du département, ces actions culturelles seront payantes, à régler directement auprès de la compagnie. **Possibilité de prise en charge du transport par le Département.**

Les réservations pour le spectacle doivent nous être communiquées avec le formulaire de réservation habituelle, à l'attention de l'Espace culturel (p.40). (Pensez à la plateforme Adage > Pass Culture pour financer vos AEC).

Pour tout renseignement Compagnie Théâtre Régional des Pays de la Loire :

02 41 75 35 40

<https://trpl.fr/contact/>



REPRÉSENTATIONS SUR TEMPS SCOLAIRE

**Réservation directement auprès des
Compagnies**



PEACE AND LOBE

Concert pédagogique

MUS'AZIK

Tarif : 1.50€



DÉPROGRAMMÉ

Nous sommes désolés mais nous ne pouvons accueillir le dispositif Peace & Lobe cette année.

Le collectif a lancé en début d'année un audit afin d'établir un état des lieux de l'action dans son intégralité et d'imaginer la suite.

Suite à différents échanges, il a été acté à l'unanimité, une année blanche pour la diffusion du spectacle et une année de transition pour une nouvelle proposition. Dans ces conditions, MUSAZIK se concentre alors sur la construction du futur dispositif, afin de livrer une nouvelle version de Peace & Lobe à compter de la rentrée 2024/2025.

Pour tout renseignement Association Mus'azik :
06.78.79.51.20 – musazik@free.fr

 Pour aller + loin

LA BELLE AU BOIS DORMANT

Création audio-scénique
THÉÂTRE DU CHÊNE VERT

Tarif : 4.50€/élève- gratuité pour les accompagnateurs



19 ET 20 OCTOBRE 2023



14H30

5 ET 6 FÉVRIER 2024



DURÉE : 1H15



COLLÈGE / LYCÉE



THÉÂTRE MUNICIPAL

Monsieur Louis est un conteur un peu particulier, il vient ici, sur scène, nous mitonner sa version de la « Belle au Bois Dormant » ... Mitonner oui ! Car Monsieur Louis est aussi un peu cuisinier (comme l'était le Maître d'Hôtel du conte et sa fantastique sauce Robert). Il va concocter sa recette, en puisant dans le conte de « Chales Perdraux », en ajoutant une pincée de Frères Grimm, un zest de Basile, et des morceaux de ma Mère en l'Oye, en « vieux français » ! Il apprête cette histoire avec sa langue à lui (une sorte de latin de cuisine) qui pourrait rappeler, aux plus jeunes, le « Prince des Mots Tordus » ...

Monsieur Louis mijote son histoire, pour les spectateurs (présents là devant lui), mais aussi pour « les absents », ses « chaires disparues »... Et pour cela il en appelle à nos oreilles... Affublé d'une panoplie de « personnages-objets-marionnettiques », choisis pour leurs qualités sonores, il va nous permettre de suivre les aventures de la Belle : « les yeux fermés » ...

Il y sera question d'Amour (de « Pince charmant et de pincettes »), de Fées, de Sorcières, de Reine-Ogresse et de sa sauce Robert... miam miam !

Cette création audio-scénique se présente comme un projet « hybride », un « sucré-salé », pensée « à la fois pour la scène et pour la Radio » ... une expérience singulière en tout cas, qui, espérons-le, ne laissera pas le spectateur sur sa faim.

Pour tout renseignement et réservation, merci de prendre,
directement, contact avec Le Théâtre du Chêne Vert :

06 79 54 95 99

info@theatreduchenevert.com



Pour aller + loin

LA PLÉIADE EN MUSIQUE

Musique

C^{IE} OUTRE MESURE

Tarif : 2€ / élèves, gratuit pour les accompagnateurs



VENDREDI 22 MARS



14h30



DURÉE : 60 MIN



COLLÈGE / LYCÉE



THÉÂTRE MUNICIPAL

La Pléiade se forme entre 1543 et 1546, autour de Jacques Pelletier du Mans, alors recteur du Collège de Bayeux à Paris, qui livre la première traduction de l'Art poétique d'Horace en 1541. C'est Jacques Pelletier du Mans qui, en 1546, va faire se rencontrer Pierre de Ronsard et Joachim Du Bellay, les deux principales figures du courant littéraire de la Pléiade.

Ronsard, qui suit les cours de l'helléniste Jean Dorat, convainc alors Du Bellay de le rejoindre au Collège de Coqueret où ils étudient la poésie grecque et les élégiaques latins, ainsi que certains poètes italiens

comme Dante ou Pétrarque. C'est ainsi qu'ils forment un premier groupe appelé Brigade, qui deviendra en 1553 la Pléiade.

Avec La Pléiade en musique, la Compagnie Outre Mesure souhaite honorer ces artistes, célèbres poètes de la Renaissance. De nombreux compositeurs, tout aussi célèbres dans leur domaine, ont mis en musique ces vers. Notre choix s'est arrêté sur une trentaine de chansons aussi bien chantées que déclamées et jouées.

Poèmes des 7 premières « étoiles de La Pléiade » et de leurs associés : Pontus de Tyard (1521-1582) ; Joachim Du Bellay (1522-1560) ; Pierre de Ronsard (1524-1585) ; Jean-Bastier de La Péruse (1529-1554) ; Guillaume des Autels (1529-1580) ; Étienne Jodelle (1532-1573) ; Jean-Antoine de Baïf (1532-1589).

 Pour aller + loin

LA PLÉIADE EN MUSIQUE

ACTION PÉDAGOGIQUE

En amont du spectacle, la compagnie propose des actions culturelles et de sensibilisation, en classe, autour de : « La Danse comme Musique », différents ateliers sont possibles. (Durée : 2 x 90 minutes ou 2x60 minutes) :

Chant & déclamation

Leur proposition consiste à faire chanter ou à faire déclamer des textes de la Renaissance. A travers ces poèmes, ces farces ou ces chansons, il s'agit d'emmener les élèves à découvrir que l'orthographe, la langue française et la prononciation (langue publique pratiquée au XVI^e s.) évoluent. « L'ordonnance de Villers-Cotterêts » voulue par François I^{er} signe un tournant considérable pour la langue française. L'approche de la déclamation permet de mieux comprendre certaines syntaxes et rimes.

Le répertoire poétique s'appuie principalement sur les auteurs de La Pléiade et leurs contemporains.

Danse

Leur proposition consiste à faire découvrir les danses européennes de la Renaissance en partageant leur histoire et en les pratiquant.

A partir de différents répertoires :

- Danses décrites dans l'Orchésographie de Thoinot Arbeau (danses de bal au temps des Valois)
- Danses décrites dans De arte saltandi et Choreas Ducendi de Dominico da Pacienza reprises et complétées par ses élèves et disciples Guglielmo Ebreo et Antonio Cornazzano.
- Danses décrites dans Le Gratie d'amore.
- Danses décrites dans Il Ballarino,
- Danses du Siècle d'Or Espagnol.

Pour atteindre ces objectifs, l'atelier se déroule dans une salle permettant de bouger (activité corporelle, mise en mouvement, etc.).

Découverte des instruments.

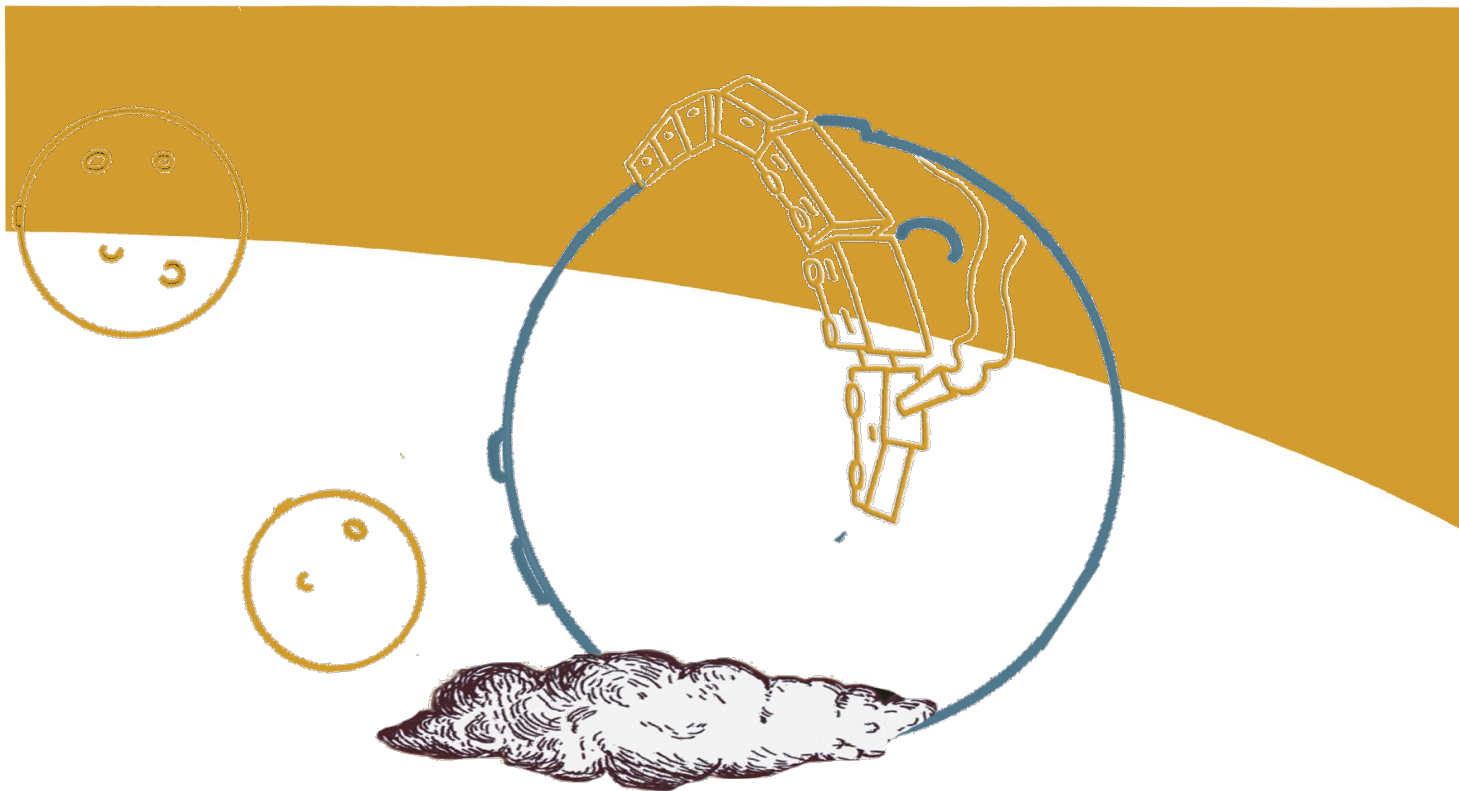
Les artistes de la Compagnie Outre Mesure vous font découvrir des instruments joués. Les instruments sont aujourd'hui classés en trois grandes familles : les vents, les cordes et les percussions. Un autre classement existait à la Renaissance : les hauts instruments (bande de hautbois incluant des cuivres), les bas instruments (instruments à cordes pincées) et les autres !!! l'intervenant joue un morceau sur chaque instrument présenté et montre les planches du Syntagma Musicum (encyclopédie publiée en 1619) de Michel Praetorius (grand compositeur et théoricien allemand 1571-1621).

Pour tout renseignement et réservation, merci de prendre, directement contact avec la Compagnie :

fontenayrenaissance@gmail.com

<https://www.fontenay-renaissance.com/>

Tel : 06 85 74 25.30

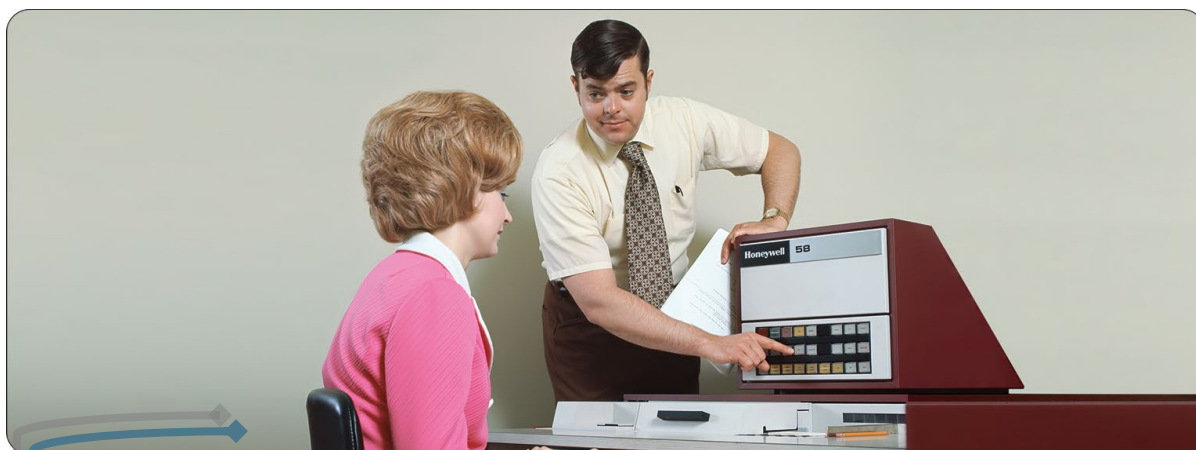


REPRÉSENTATIONS HORS TEMPS SCOLAIRE

MONDIAL PLACARD

Théâtre

C^{IE} THÉÂTRE DU FRACAS – DE CÔME DE BELLESCIZE



MERCREDI 8 NOVEMBRE



20H30



DURÉE : 1H30



LYCÉE



RENÉ CASSIN-LA GARE

Dans une entreprise de meubles de rangement « Mondial Placard », la nomination d'une femme à un poste de direction bouleverse un organigramme très masculin, et va faire dérailler les habitudes de management ! Les sept personnages, du sous-directeur phallocrate à la stagiaire féministe en passant par l'assistante en mal d'amour, vont tous devoir faire face au changement de la société, sous le regard du produit phare de l'entreprise : un placard connecté à une intelligence artificielle, qui se mue en psychanalyste des employés déboussolés ! Dans ce laboratoire des relations humaines, tout le monde en prend pour son grade, c'est grinçant, irrévérencieux, libérateur mais toujours tendre.

Mondial Placard est une comédie sur l'égalité Femme-Homme écrite à partir d'interviews de femmes travaillant dans le monde de l'entreprise. Puisant dans les codes du vaudeville et du marivaudage, Côme De Bellescize propose un projet porté par la conviction que le rire est le meilleur outil pour entrer dans la complexité des questions qui agitent notre société. L'humour, l'impertinence et la légèreté, en mettant à distance, permettent d'ouvrir la réflexion, sans juger ni donner de solution. C'est bien là tout l'enjeu : faire le pari que le rire nous libère des querelles de chapelles pour penser ensemble notre place dans un monde en mutation.

 [Pour aller + loin](#)

L'AVARE

Théâtre

THÉÂTRE RÉGIONAL DES PAYS DE LA LOIRE



JEUDI 18 AVRIL

🕒 20H30

🕒 DURÉE : 1H50

👤 COLLÈGE / LYCÉE

📍 RENÉ CASSIN-LA GARE

L'argent domine tout chez Monsieur Harpagon. En vue d'accumuler les millions dans sa précieuse cassette, l'avare est prêt à tout sacrifier : famille, entourage, chevaux, nourriture, confort, vêtements, plaisirs... La maisonnée fonctionne à l'économie alors que l'argent s'entasse. Le pain est sous clef, les feuilles de papiers hygiéniques sont distribuées une à une, on dévisse les ampoules afin de ne pas dépenser d'électricité, on limite les bains à un par semaine car l'eau est chère... et encore mille et un détails qui finissent par rendre la vie de la famille impossible.

L'avare préfère vendre ses biens et se réfugier dans une caravane au fond d'un terrain vague, pour pouvoir accumuler les

pièces d'or. Le tyran aurait sans doute continué à vivre ainsi si l'amour ne s'était invité chez lui. En effet ses enfants, Cléante et Élise, sont en âge de convoler et là, ils ne laisseront pas les manies avaricieuses de leur père dicter leur avenir.

Transposer la réalité du texte de Molière à notre époque est simple : ne vivons-nous pas dans un monde où les dominants semblent nous parler toujours plus d'économie et de moins en moins d'humanité ? La dette, la bourse, la crise semblent être les seuls prismes par lesquels on puisse regarder l'avenir. Mais Molière ne laisse pas l'argent vaincre... La tragédie est évitée de justesse par un « happy-end » in extremis !!!

 [Pour aller + loin](#)

YÉ !

Cirque chorégraphié CIRCUS BAOBAB



MARDI 7 MAI



20H30



DURÉE : 1H



DU CE¹ AU LYCÉE



RENÉ CASSIN-LA GARE

Raconter la capacité de l'Homme à insister, à recommencer, à inventer. Et si les recoins d'un monde en ruine devenaient le décor d'une renaissance ? Une autre fin du monde est possible.

Voilà ce que disent ces corps. Puisant à la Source de la créativité, les artistes acrobates et danseurs emmènent le spectateur, au fil de l'eau, dans un périple aux nombreux défis environnementaux. « Nous souhaitons interroger l'espace/monde en mutation, sonder les transformations en cours, observer la naissance continue du réel et de ses représentations au travers du croisement des Arts ».

De la terre à l'envol, au-delà de la raison, ces oiseaux acrobates nous transportent et nous interrogent sur l'urgence climatique, la perte de repères, la remise en question de la réalité. Chaque existence est tiraillée entre le désir de s'élever et la peur de tomber. Le corps humain devient le carrefour de la volonté, de la résistance, de l'effondrement et de la résilience, où la relation avec les autres est souvent le seul réconfort contre l'appel du vide. L'immobilité devient synonyme de mort. Les circassiens-danseurs s'appuient les uns sur les autres comme si leurs mouvements portaient une flamme que ne pourrait éteindre la tempête dans laquelle ils se trouvent.

 Pour aller + loin

ANOTHER SACRE

Danse

ALAIN PLATEL ET BÉRENGÈRE BODIN



VENDREDI 24 MAI



20H30



DURÉE : 40 MIN



COLLÈGE / LYCÉE



RENÉ CASSIN-LA GARE

Another Sacre a vu le jour dans un contexte particulier. C'est après une année complète de (semi) confinement collectif, à suivre les cours en streaming, à danser avec un masque et sans pouvoir toucher ses partenaires, que les étudiants de dernière année en formation de danse du Conservatoire royal d'Anvers ont été invité à évoluer sur la célèbre composition de STRAVINSKY : Le Sacre du Printemps.

Alain Platel et Bérengère Bodin convient douze danseurs à se déchaîner sur la musique des plaisirs coupables de leur histoire personnelle de danse : house, krump, tango,

ballet, folklore... Ils dansent ensemble avec un seul objectif : vibrer ensemble.

Le Sacre a connu tant de versions - de Vaslav Nijinsky ou de Pina Bausch- c'est pourquoi il est d'autant plus intéressant de se demander si une lecture contemporaine du Sacre du Printemps ne serait pas celle-ci. Cette énième tentative de rendre cette musique visuelle par le biais d'une performance permet à cette nouvelle génération de danseurs d'intégrer tout ce qui a nourri leur amour de la danse, y compris ce qu'ils pensaient devoir désapprendre.

 [Pour aller + loin](#)

EXPLOSION

Danse

C^{IE} RÉVOLUTION



MARDI 28 MAI



20H30



DURÉE : 1H10



COLLÈGE / LYCÉE



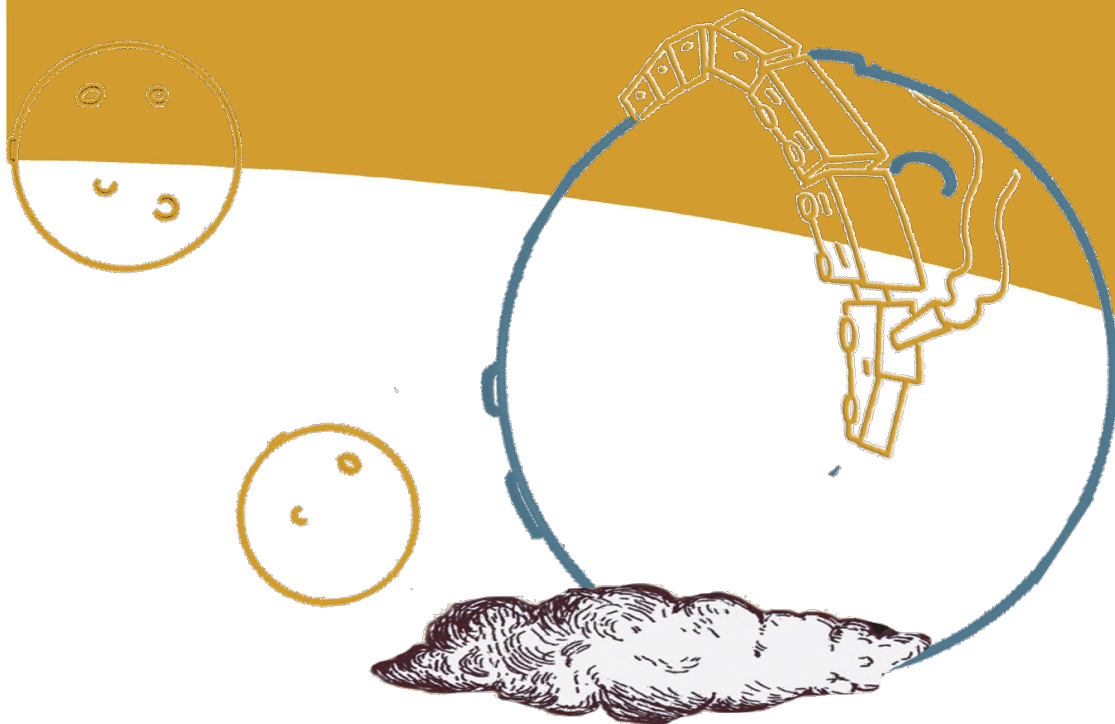
RENÉ CASSIN-LA GARE

Conçu pendant les confinements, et créé en janvier à Poitiers, ce nouveau spectacle de Anthony Egea entend mettre en scène l'histoire du Hip-hop. Il revient aux sources pour un hommage au popping, mouvement pionnier de la danse hip-hop né sur la musique funk dans les années 70.

« Explosion » met à l'honneur la relation viscérale qui lie le danseur à la musique. La réaction spontanée du corps avec le son. Connecté à la musique, le corps réagit et chaque membre joue avec les pulsations rythmiques comme électrisé. Grâce aux Electric Boogaloo et à l'émission Soul Train, la danse du robot, celle de la vague, le boogaloo et le bopping font aujourd'hui partie de notre patrimoine.

Sur le plateau, on retrouve des générations de danseurs, une passerelle entre des corps éprouvés, pour un pop chargé d'histoire et de réflexion. Et des danseurs plus jeunes, pleins de spontanéité et d'insolence. Une sorte d'évidence de voir le temps traverser cette technique, et des corps différents la mettre en pratique. C'est une rêverie sur les explosions, que ce soit un feu d'artifice, un simple pétard, une bombe dévastatrice.

 Pour aller + loin



ACTIONS CULTURELLES

Autour de cette programmation culturelle, nous sommes en mesure de vous proposer **des projets pédagogiques.**

Tout d'abord, pour certains spectacles, un **dossier de présentation**, conçu par les compagnies, elles-mêmes, est disponible, en format PDF, sur demande.

AUTOUR DU SPECTACLE

Nous pouvons ajouter et organiser avec vous une rencontre, un bord de scène ou un atelier avec les artistes ou encore vous proposer **le carnet du jeune spectateur « Escales en scènes »**, créé par la Fédération de la Ligue de l'enseignement. Par ce guide, il s'agit là de conforter et d'encourager les rencontres - et parfois même la première rencontre - entre l'enfant et des artistes, entre l'enfant et une des formes artistiques de l'imaginaire, du

récit, du voyage, de la découverte du monde, de l'ouverture culturelle.

Nous vous invitons à rester après la représentation pour rencontrer, au bord du plateau, les équipes artistiques. L'occasion d'écouter les artistes parler de leur travail, de les questionner, d'échanger, de partager votre ressenti...

N'hésitez pas à en faire la demande.

Durée : 15min à l'issue du spectacle.

DERRIÈRE LE RIDEAU



Tout au long de la saison, nous vous accueillons pour des visites adaptées à l'âge et aux questionnements de vos élèves et en écho à vos projets pédagogiques.

Nous vous proposons des **visites de l'Espace culturel René Cassin - La Gare** et du **Théâtre municipal**, afin de connaître leur fonctionnement, voir l'envers du décor. L'objectif de ces visites est de comprendre comment un spectacle se crée, est diffusé, les étapes préalables à l'accueil d'un spectacle en tournée. Les outils techniques sont présentés,

notamment les jeux de lumières, qui font toute la singularité d'un théâtre.

Le personnel technique et administratif de l'Espace culturel René Cassin-La Gare se prête volontiers au jeu de la rencontre ou de l'interview pour les parcours liés à la découverte des métiers.

Les visites se font par groupes, sur rendez-vous. (Visite gratuite - 1h30)

Pour préparer cela, n'hésitez pas à nous contacter !

PARCOURS PÉDAGOGIQUE

DES DANSES AU PLURIEL

La Ville de Fontenay-le-Comte poursuit son cycle *Héritages* autour de la danse en appui et en écho à la formidable diversité de la pratique amateur. Ce sont plus de 500 enfants qui dansent à Fontenay-le-Comte. Chaque année, des rangs de nos associations et de l'École intercommunale de musique et de danse émergent de jeunes talents qui se voient ouvrir les portes des écoles et des scènes les plus prestigieuses. Soutenir la pratique amateur, ouvrir le langage de la danse au plus grand nombre, praticiens, danseurs ou spectateurs est pour nous essentiel et c'est bien l'ambition de notre Temps fort danse.

Chaque année, nos temps forts danse interrogent les héritages artistiques : les liens du sang, du sol et du cœur qui construisent et nourrissent les inspirations, les vocations et les parcours artistiques.

Sur les traces du danseur et chorégraphe Gianni Joseph, l'enfant du pays, à qui nous avons dédié nos premiers cycles en correspondance avec le Grand R et le CNDC, fleuron ligérien de la danse contemporaine internationale, nous poursuivrons dans le sillage ouvert par Bérengère Bodin, muse du grand chorégraphe Alain Platel, danseuse aux Ballets C de la B, native de Fontenay-le-Comte et ancienne élève de Terpsichore.

Conçu à double voix par Bérengère Bodin et Alain Patel, *Another Sacre*, que nous accueillerons en mai, sera le point d'orgue et d'appui de notre Temps fort danse 2024 à partir duquel nous vous invitons à découvrir ou redécouvrir les autres *Sacres* d'exception, depuis Nijinski, Maurice Béjart ou Pina Bausch.

Danse sacrée en hommage aux corps, vivants ou morts, les *Sacres* sont une explosion vouée au culte de la Terre et du Printemps, force primitive endormie sous le corset de l'hiver, qui éclate et embrasse le monde. L'amour humain opposé à la haine et la danse comme langage pour exprimer la violence ou l'amour, intrinsèque, intime ou étranger.

Un écho au travail et à la dernière création d'Anthony Egea : *Explosion* et au film documentaire d'Alain Platel : *Why We fight ?*

Un hommage vibrant aux arts et à notre humanité qui semblent toujours trouver l'équilibre entre le spectaculairement beau ou l'horriblement cruel.

ANOTHER SACRE : vendredi 24 mai

En écho à cette relecture du sacré du printemps, il y a l'idée d'explosion, y compris dans le mouvement. Il y a aussi l'intention d'une forme de catharsis où on livre tout dans le mouvement, sans tabou, sans code, ou du moins dans une volonté de casser ces codes. Il y a aussi la volonté d'illustrer une autre forme plus contemporaine de cérémonie rituelle, du cercle (la ronde ou celle du battle).

Et si on faisait une analogie en se demandant quelle révolution a eu lieu dans une période plus proche de la nôtre concernant la musique et la danse, avec un rythme différent, explosif, totalement différent ? Cap sur la planète Hip hop pour découvrir un hommage à l'art du popping !

EXPLOSION : mardi 28 mai

Et pour prolonger la découverte, nous vous proposerons des actions culturelles, comme des bords de plateau avec l'équipe artistique ou des projections au cinéma de Fontenay-le-Comte (programmation à venir en partenariat avec l'association KINOZOOM).

FINANCER VOS PROJETS



Le service culture de la Ville de Fontenay-le-Comte vous propose désormais des offres à destination de groupes scolaires via le pass Culture.

Porté conjointement par le ministère de la Culture et de la Communication et par le ministère de l'Éducation nationale, le pass Culture est un dispositif majeur dont la mise en œuvre favorise la généralisation de l'éducation artistique et culturelle.

Ce dispositif se décline selon deux modalités complémentaires afin de permettre une sensibilisation progressive à la culture et un développement de l'autonomie de l'élève.

LE PASS CULTURE

Destiné à renforcer les pratiques individuelles culturelles des jeunes de 18 ans, le pass Culture permet de disposer d'un montant de

300€ pendant 24 mois à utiliser sur l'application pour découvrir et réserver des propositions culturelles de proximité et des offres numériques.

Désormais, pour bénéficier de places de spectacles, de théâtres, de festivals à l'Espace culturel René Cassin-La Gare téléchargez et utilisez l'application :

<https://passculture.app/accueil>

ADAGE

Cette plateforme numérique de l'éducation nationale dédiée à la généralisation de l'éducation artistique et culturelle dans le 1^{er} et le 2^d degré met les équipes pédagogiques en capacité de choisir et de financer des activités collectives d'EAC proposées par des opérateurs culturels, que ce soit au sein de la structure ou de l'établissement. À partir de septembre 2023, ce dispositif concerne toutes les activités EAC destinées aux élèves de la 6^e à la Terminale des collèges et des lycées publics et privés sous contrat.

 [Pour aller + loin](#)



E PASS

À travers une application mobile et un site web, le dispositif e.pass jeunes proposé par la Région des Pays de la Loire permet aux jeunes d'accéder à une multitude d'avantages et de bons plans.

Pour 8 € par an, accédez à plus de 130€ d'avantages valables auprès de partenaires situés partout en Pays de la Loire et une entrée gratuite pour un festival.

Destinés aux jeunes scolarisés dans un lycée, CFA, IME ou MFR des Pays de la Loire et pour tous les autres jeunes résidant en Pays de la Loire, âgés de 15 à 19 ans (étudiants, en recherche d'emploi...), ce dispositif donne accès à des offres et réductions dans des domaines variés en Pays de la Loire auprès des nombreux partenaires. Cinéma, spectacle, patrimoine, festival, événement sportif ou chantier de jeunes bénévoles : le e.pass culture sport facilite les sorties et l'engagement citoyen.

 [Pour aller + loin](#)

BON DE COMMANDE

Saison 23•24

Réservation

N'oubliez pas de nous retourner votre bon de commande **avant le 13 octobre** dernier délai. Les réservations et le règlement pour les représentations proposées par l'association Mus'azic, la C^E Le Chêne Vert, C^E Outre Mesure sont à adresser directement aux Compagnies.

Choix de la séance

Nous vous inscrirons sur l'une des séances du spectacle choisi en fonction des places disponibles.

Merci de nous signaler les séances sur lesquelles **il vous sera impossible de vous rendre.**

Confirmation par l'espace culturel René Cassin - La Gare

La confirmation de réservation de vos places se fera par courrier début novembre.

Règlement

Nous vous rappelons que le mode de règlement s'effectue par chèque à L'Espace culturel René Cassin - La Gare une semaine à l'avance minimum, soit à la billetterie de l'Espace René Cassin - La Gare, soit par envoi postal. Dans ce dernier cas, vos places sont à retirer au guichet le jour de la représentation.

N'oubliez pas que toute réservation, confirmée par nos services, constitue un engagement ferme de votre part.

**LES BILLETS COMMANDÉS NE POURRONT NI ETRE REMBOURSÉS, NI ETRE ECHANGÉS
SAUF ANNULATION DE NOTRE FAIT.**

Pour toutes informations supplémentaires ou si vous souhaitez des dossiers de présentation des spectacles, vous pouvez contacter l'accueil de l'Espace René Cassin - La Gare au :
02 51 00 05 00.

COMMANDE À RENVOYER À :

Espace culturel et de congrès René Cassin – La Gare
Avenue de la Gare
85200 Fontenay-le-Comte
a.maupetit@ville-fontenaylecomte.fr

Bon de commande

Il est important, notamment pour les professeurs du secondaire, qu'une personne référente coordonne les réservations. En effet, en raison des jauges réduites et du nombre important de demandes, il est fortement recommandé d'indiquer en plus de votre réservation globale quelles seront les 2 ou 3 classes prioritaires par établissement et par spectacle. Ces classes prioritaires sont définies à titre indicatif, dans la mesure du possible nous satisferons votre demande globale.

Utilisez de préférence un bon de commande par établissement, cela simplifie notre traitement. S'il y a un bus commun avec une autre classe de votre établissement ou même avec un autre établissement, merci de nous l'indiquer afin de vous regrouper sur la même séance. Pensez à garder une copie de ce bon de commande :

ÉTABLISSEMENT SCOLAIRE :

NOM ET PRÉNOM DU RESPONSABLE DE LA RÉSERVATION :

.....

Qualité :

Adresse :

.....

CP :

Ville :

Pour vous contacter en cas de besoin :

N° de téléphone de l'école :

.....

N° de portable :

.....

E-mail (impératif)*:

.....

*Nous vous contacterons régulièrement via cet e-mail. Merci de noter lisiblement une adresse que vous consultez régulièrement.

MOTIVATIONS CONCERNANT L'INSCRIPTION A UN SPECTACLE : Chaque professeur est invité à justifier ses choix sur papier-libre. Ces motivations peuvent faire la différence dans le cas où nous ne pouvons pas satisfaire toutes les demandes sur un spectacle. Vous pouvez les joindre au bon de commande ou les envoyer par mail à :

a.maupetit@ville-fontenaylecomte.fr

Signature du Responsable de la réservation

« Certifie avoir pris connaissance des modalités de réservation et de confirmation ».

Date :

SIGNATURE :

