

## Sud-Vendée au 19<sup>e</sup> s. ... Le mobilier

---

**Le mobilier présenté dans cette salle est caractéristique de la production du Sud-Vendée.**

La fabrication du meuble constitue une tradition dans la région de Fontenay-le-Comte.

De nombreux menuisiers sont recensés dans la ville dès le 18<sup>e</sup> s., exerçant dans le faubourg des Loges.

Au 19<sup>e</sup> s., le nombre de menuisiers s'accroît car la consommation de meubles augmente en raison de l'évolution de la société rurale.

En outre, les connaissances, qui jusqu'à la Révolution se transmettaient oralement au sein de l'atelier de père en fils, sont diffusées grâce aux manuels techniques au 19<sup>e</sup> s.

Le "compagnonnage" joue aussi un rôle essentiel dans la diffusion des savoir-faire.

Les meubles vendéens se caractérisent soit par le style **Louis XIII**, aux formes rectilignes et à l'ornement décoratif géométrique, soit par le style **Louis XV**, aux traverses et panneaux chantournés, pieds galbés souvent ornés de coquilles d'escargot.

Puis à la fin du 18<sup>e</sup> s., le style Louis XIII est abandonné au profit du style Louis XV. Les menuisiers renoncent au chêne, un bois dur, pour des essences fruitières plus tendres, comme le merisier, et par conséquent permettant des formes plus souples.



## Les différents types de meubles et leur fonction

### Les vaisseliers

Le n° 163<sup>1</sup> est un vaisselier en enfilade réunissant toutes les caractéristiques de la mode appliquée à cette époque : prédominance du merisier, emploi d'incrustations – alternance de bois sombres et clairs –, ornements sculptés, etc.

### Les cabinets

Ces meubles sont spécifiques à la Vendée, dans lesquels on y rangeait le linge. La largeur de ce meuble est d'un mètre avec deux portes, lesquelles sont séparées au centre par un ou deux tiroirs.

### L'homme-debout

Ce type de meuble se trouve surtout dans les secteurs du bocage. Tout comme le cabinet, la Vendéenne y mettait son linge ou ses coiffes.

Son origine remonte sans doute aux transformations radicales subies dans le dernier tiers du 18<sup>e</sup> s. Jusqu'alors, les meubles étaient de structures horizontales. L'homme-debout a sans doute pour origine le coffre marchepied disposé au pied du lit, dans lequel on rangeait les vêtements.

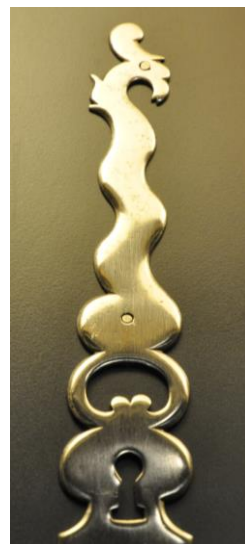
### Les entrées de serrures

Contrairement au nord de la Vendée, qui fut marqué à la fin du 19<sup>e</sup> s. par l'importation massive d'entrées de serrures en laiton provenant des grands centres normands de taillanderie, le Sud-Vendée s'est toujours distingué par une production locale des entrées de serrures.

Limitées jusqu'au début du 19<sup>e</sup> s. à de simples "flammes" de petites dimensions, les entrées de serrures après 1850 ont vu leurs dimensions s'accroître pour devenir un élément décoratif soulignant le mobilier. Cette mode coïncide plus ou moins avec l'engouement pour le style Louis XV et les incrustations.

Exécutées en fer blanc découpé, elles sont ornées à leurs extrémités de motifs stylisés : coq, fleur de lys, etc.

La partie centrale est ornée de balustres ou bien de motifs rappelant une cloche ou des palmettes.



Ce riche mobilier témoigne de l'évolution de la société rurale. Les paysans s'enrichissent et souhaitent le montrer par l'acquisition de ces meubles.

---

<sup>1</sup> Cf. la fiche - 10